

# MP Parachute



# MP Parachute

## Die Fallschirmfliege nach Marc Petitjean:

Fallschirmfliegen sind seit jeher als fängige, gut sichtbare Fliegen bekannt. Aber Hand aufs Herz, wie oft hast du schon welche gebunden und gefischt? Liege ich in der Annahme richtig, dass das selten oder gar nie der Fall war? In der Tat wagen sich erfahrene oder „angefressene“ Fliegenbinder auch nur selten an dieses Muster, eine nicht einfache und mit viel Aufwand verbundene Bindeweise, die Parachute. Möglicherweise trägt der Parachute-Galgen, welcher beim Binden der Fliege oft benutzt werden muss, seinen Anteil zur Abneigung bei.

Mit MAGIC Tool und den MP Bindewerkzeugen gehören aufwendige Bindeweisen zur Vergangenheit. Gerne vermitteln wir mit dieser Dokumentation eine neue, einfache Bindeart. Ein Beschrieb einer Fallschirmfliegen-Bindeart mit all den bekannten Vorzügen, wie: gute Schwimmlage; gute Sichtbarkeit für den Fliegenfischer und in effizienter und einfacher Bindeweise gebunden. Begründet wird die simple Bindeweise u. a. mit den Hilfsmitteln, wie MAGIC Tool und MP Werkzeuge. Nachstehende Werkzeuge werden wir einsetzen: beide Materialklammern aus dem MAGIC Tool Set, aus dem MP Bindewerkzeug Set eine Metallfeder und die Schere (Feder und Schere sind einzeln im Handel käuflich).

Unterschiedlich farbige CDC Federn werden in ein und derselben Dubbingsschleufe, gebildet nach MP-Bindeart, verzwirrt und schliesslich zur Parachute gebunden. Die Metallfeder dient zum Fixieren der ersten CDC Feder-Portion (Signalhechel oder Flügel) nach dem Einflechten in die Schleufe. Die Schere hält die Schleufe für das Einflechten der zweiten Portion CDC Federn (Fallschirmhechel) offen. Beide CDC Feder-Portionen haben wir vorgängig nach MP-Manier vom Materialtisch in die Materialklammer eingearbeitet. Eine raffinierte Bindeweise: mit gleichzeitigen Aufwinden von Signalhechels mit Fallschirmhechel in einem einzigen verzwirrten Strang.

## Bindematerial:

Haken:	Trockenfliegenhaken TMC 100 BL, 109 BL Grösse 12 – 16, oder andere Fabrikate
Binfaden:	Marc Petitjean schwarz oder Power Silk schwarz
Schwänzchen	5 - 7 Fibern einer Coq de Leon Feder
Körper:	1 CDC Feder in der gewünschten Körperfarbe, z.B.: olive, gelb oder grau
Flügel:	1 CDC Feder in guter Sichtfarbe, z. B.: Rot, weiss oder gelb
Hechelkranz:	2 CDC Federn in beige, braun oder natur



# MP Parachute

## **CDC Feder:**

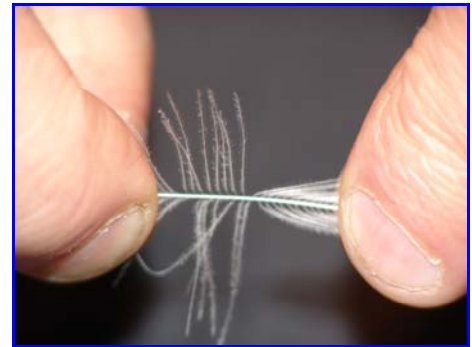
Wir wählen eine grosse, weisse oder fluoreszierende rote CDC Feder aus.

Den Flaum an der Basis abstreifen und entfernen.



## **CDC Feder Fibern rechtwinklig streifen:**

Die Feder an der Spitze halten und die Fibern mit 2 Fingern der anderen Hand zur Basis streifen, bis diese **rechtwinklig** vom Stamm abstehen.



## **Die vorbereitete Feder:**

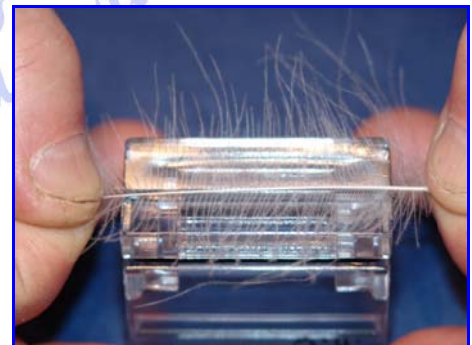
Die korrekte Vorbereitung der Feder ist sehr wichtig!



## **Materialtisch:**

Den grossen Materialtisch auswählen und auf eine rutschfeste, glatte Tischplatte oder Unterlage stellen.

Die Federn an den beiden äussersten Enden fassen und in den Materialtisch drücken.



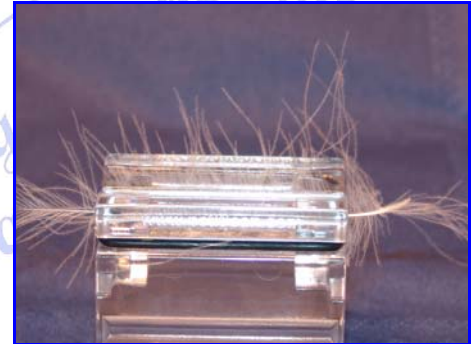


# MP Parachute

## Die eingezogene Feder:

Die Feder für die Fallschirmhechel ist eingezogen.

Die beiden überstehenden Federenden abschneiden.



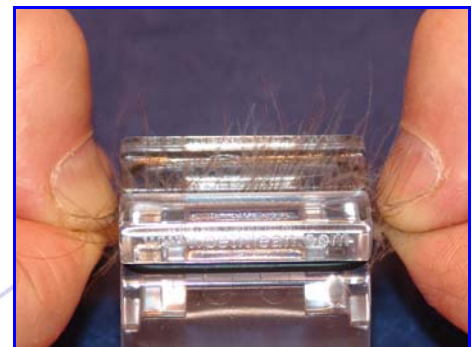
## Vorbereitung vom 2. Materialtisch:

Wir wählen zwei gleichgrosse, braune und dunkle CDC Federn aus und gehen mit der Vorbereitung der Federn wie vorstehend vor, um diese schliesslich deckungsgleich übereinander zu legen.



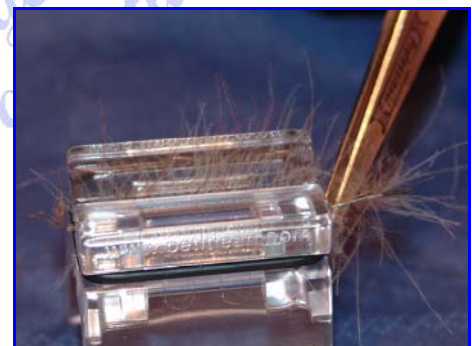
## Zwei Federn einziehen:

Diese beiden Federn werden in den mittelgrossen Materialtisch gezogen.



## Federresten abschneiden:

Die beidseitig überstehenden Federstammreste der CDC Federn möglichst nahe am Materialtisch abschneiden.



# MP Parachute

## Materialtische zur Weiterverarbeitung anfassen:

Die Federn der beiden Materialtische mit den passenden Klammern fassen und in bekannter Art in die Klammern übernehmen.

Die Federstämme abschneiden.

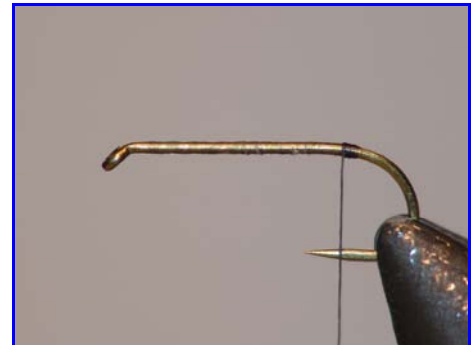
Nun sind die Vorbereitungen abgeschlossen und wir können mit dem Binden der Fliege beginnen.



## Grundwicklung:

In der vorderen Hälfte des Hakenschaftes erstellen wir mit dem Bindefaden eine Grundwicklung.

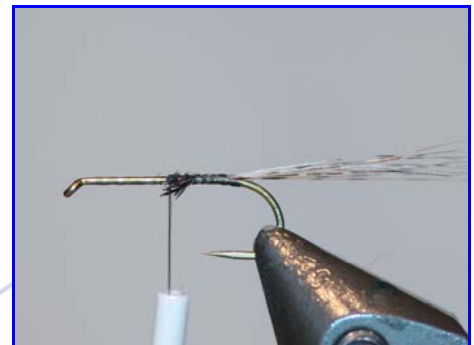
Beim Anfang des Hakenbogens bilden wir mit dem Bindefaden ein kleines Köpfchen.



## Schwanzfibern:

Aus der Feder eines Coq de Leon Balges entfernen wir ein kleines Büschel Fibern und binden diese als Schwänzchen ein.

Wird die Bindung genau zum Anfang des Köpfchens geführt, spreizen sich die Fibern automatisch auf.



## Körper bilden:

Wir binden den Kiel einer CDC Feder mit zwei lockeren Windungen ein und ziehen die Feder bis zur Spitze zurück.



# MP Parachute

## Fixieren der Körperfeder:

Die Feder mit weiteren Windungen sichern bis der Faden beim Anfang des Fiberschwänzchens ist.



## Die MP Hechelklemme:

Den Stamm der Feder in eine Hechelklemme klemmen.

Die Feder verdrehen und mit engen Windungen den Körper nach vorne winden.

Die MP Hechelklemme hält die Federn sicher fest und eignet sich hervorragend zum gleichzeitigen verdrehen der Feder beim Körper winden.



## Körper winden:

Bei jeder Windung sind die abstehenden Fibern zum Stamm zu richten und gleichzeitig zu verdrehen, damit möglichst viele Fibern eingebunden werden und den Körper bilden.



## Der CDC Körper:

Die CDC Feder sollte etwa zweidrittel des Hakenschenkels bedecken.





# MP Parachute

## Körper Finish:

Mit der Schere die überstehenden Fibern abschneiden und einen schönen Körper bilden.



## Schlaufentechnik durch Faden teilen:

Den Binfaden aufdrehen bis der Zwirn möglichst aufgehoben ist.

Den Faden mit dem Fingernagel flach streifen und über einen Finger legen. Mittels einer spitzen Nadel den Faden mittig teilen und eine Schlaufe bilden. Finger in die Schlaufe legen.



## Schlaufe offen halten:

Die Schlaufe auf jene Länge bilden, dass das Material beider mit CDC Federn bestückten Klammern ausreichend Platz finden.

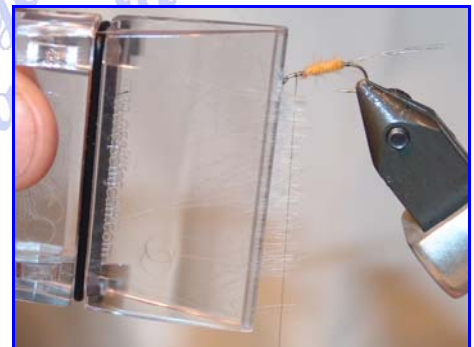
Zum Offenhalten der Schlaufe den offenen Fingergriff der MP Schere in die Schlaufe einführen. Die Schlaufe mit Schere nun hängen lassen. Die Schlaufe kann sich nicht mehr schliessen, da das Gewicht der Schere die nötige Spannung hierfür erzeugt.



## Der Fallschirm Flügel:

Die erste Materialklemme, mit weissen oder roten CDC Fibern, nahe am Hakenschaft in die Schlaufe legen und in bekannter Art fixieren.

Die Materialklammer entfernen.



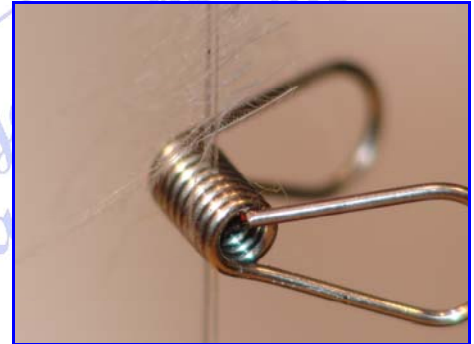
# MP Parachute

## Die MP Klemmfeder:

Die Klemmfeder mittels Fingerdruck öffnen.

Den Faden exakt beim Faserende in einen der offenen Federkäse einführen und fixieren.

Beachte: möglichst nahe bei den Fasern!



## Die zweite Materialklemme:

Nun den zweiten, unbestückten Teil der Schlaufe wieder öffnen. Die Schere entfernen und das Material der zweiten Materialklemme in die Schlaufe einarbeiten.

Die Materialklemme wie gewohnt entfernen.



## Materialstrang verdrehen:

Bindefaden knapp unter den Federfasern zwischen zwei Finger fassen und diesen verdrehen bis die Fasern einen runden Strang bilden und für's erste gesichert sind.



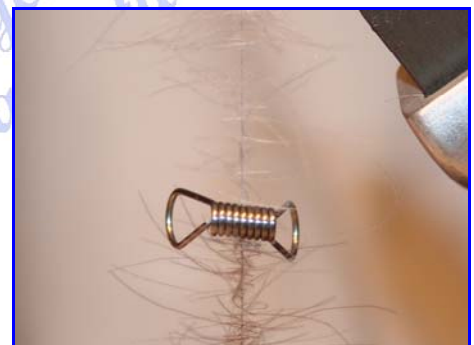
## Federklemme entfernen:

Nach dem Sichern die Federklemme entfernen.

Das erarbeitete Kunstwerk: ein bunter, raffinierter Fiberstrang!

Den Fadenspulenhalter in Rotation versetzen, um den Strang definitiv zu verzwirnen.

Den entstanden Zwirn mit Daumen und Zeigefinger zum Hakenschaft schieben, womit die bestmögliche Fixierung der Fasern erreicht wird.





# MP Parachute

## Flügel winden:

Mit dem Fiberstrang winden wir den Flügel (Signalhechel) rund um den Hakenschenkel. Es wird Windung vor Windung gelegt.

Mit jeder Windung die Fibern von unten nach oben und in einem etwa 45° Winkel nach hinten streifen. Für das erste Materialpaket ist diese Arbeitsweise unerlässlich.



## Hechelkranz winden:

Mit dem zweiten Materialpaket (Fallschirmhechel) winden wir Achterwindungen um den Signalflügel und den Hakenschaft, also eine Windung vorne zum Ohr hin und die nächste Windung hinten - zum Hakenbogen hin - um den Flügel (Signalhechel).



## Die Achterwindungen:

Die Spitze des Flügels (Signalhechel) mit zwei Fingern stets nach oben halten, um keine Flügelfibern in die Fallschirmhechel einzubinden.



## Köpfchen formen:

Strang abbinden und mit zwei Fingern alle Fibern zurückstreifen und mit dem Bindefaden Köpfchen winden und formen.



# MP Parachute

## Abschlussknoten:

Mit dem Knotenwinder einen oder zwei verdeckte Knoten binden.

Das Köpfchen abschliessen.



## Flügel ablängen:

Mit Daumen und Zeigefinger den Flügel (Signalhechel) nach oben spannen und die überlangen Fibern abschneiden.

Die zu weit nach unten ragenden Hechelfibern können ebenfalls geschnitten werden.



## Die fertige Fliege:

